

## Våra fantastiska bygder . . .

och ett av Europas bästa matställen. Peta välfärdssotet ur näsborrarna och inandas Östnylands syrliga friskhet . . .

Gånga till turistbyrån vid torget och boka in dej på en oförglömlig sightseeing i bygderna. Lämna gärna båten och guppa vid Lovisavikens strand. Gör en guidad sjöresa till Svartholm eller till det unika skärgårdsmuseet i Pernå, Rönnäs.

Eller gör en djupdykning in i de östnyländska bygderna. Bekanta dej under sakkunnig ledning med Lovisa gamla stadsdel, med de s.k. bastionerna och med nutiden — kärnkraftverket. Var med på Lurens berömda sommar-teater som i år uppför musicalen Sound of music. Snusa gärna på den enastående herrgårdsmiljön i Pernå.

Gör en guidad rundtur till Strömfors bruksmiljö, en oförglömlig brukshelhet som du inte hittar någon annanstans.

Ja, alternativ finns. Sevärdeheterna hopar sej. Ta tid. Gå ner i varv. Låt livspulsen slå jämnt och rofyllt. Lev dej in i bygderna.

### TALA SVENSKA

Tala ditt modersmål. På svenska klarar du dej i hela Östnyland. Nästan hälften av lovisaborna har svenska som modersmål. I grannkommunerna Liljendal har nästan nittio procent av befolkningen svenska som modersmål, i Pernå närmare ättio. I Lapträsk kommun talar man svenska. I Strömfors och Pyttis skärgård talar så gott som alla just ditt modersmål.

Det östnyländska tungomålet är arkaiskt. Enligt professor **Lars Huldén** är de östnyländska dialekterna de äldsta svenska dialekterna i Finland — äldre än de österbottniska . . .

Och igen ut till havs. I söder stiger Hoglands höga kullar. Österut, österut. Där ligger den verkliga idyllen. Fagerös fiskarsamhälle: gamla hus, gårdsgårdar och gränder som vetter mot havet.

Naturligtvis bör man besöka Aspskärs fågelskyddsområde. Silgrisslornas propellervingar viner över böljorna.

Den östnyländska skärgården kan inte beskrivas. Den måste upplevas.

Låt oss därför övergå till klara fakta:

### FAKTA OM ÖSTNYLAND

Östra Nyland består av Lovisa stad samt Lapträsk, Liljendal,

Pernå och Strömfors kommuner. På området finns ca 21 000 invånare, av vilka 46 % är svenskspråkiga.

Ekonomiområdets centrum Lovisa är beläget 89 km från Helsingfors österut. Terrängen erbjuder för turismen viktig omväxling: kust, skärgård, ådalar, lantbruksbygder och högsätter.

Området utgörs av gammal industri- och kulturbygd. På området finns en tvåspråkig kultur, en gammal gräns- och fästningsstads badorts- och sjöfarartradition samt en stark skärgårdstradition.

Trafikmässigt är Östra Nyland beläget på en bra plats. Riksvägarna 6 och 7 genomlöper området. Avstånden till de närliggande städerna är följande: Helsingfors 89 km, Kotka 45 km, Kouvola 69 km, Lahtis 85 km och Tammerfors 215 km. På ett köravstånd av två timmar från området finns det över 2 miljoner finländare. Från Lovisa finns det direkta bussförbindelser bl.a. till Joensuu, Kouvola, Lahtis, Helsingfors och Åbo. Närmaste järnvägsstation finns i Kotka, närmaste flygfält i Helsingfors.

### INKVARTERINGS- OCH MÅLTIDSTJÄNSTER

På området verkade år 1987 inkvarteringsföretag på olika nivåer, vilka till kapaciteten är små, rumsantalet sammanlagt 83 st och antalet bäddplatser 195 st. Hotell med verksamhet året om finns 3 st och i dessa 53 st rum och 94 st bäddplatser. Objekt på resandehemsnivå med verksamhet året om finns 1, här finns 7 rum och 18 st bäddar. Deltidsobjekt på resande- och vandrarhemsnivå finns det 3 st, i dessa finns 17 rum och 59 bäddar. På området finns 6 st semesterstugor att hyra, i dessa finns 24 st bäddar.

På området finns 6 utskänkingsrestauranger, i dessa finns 940 st kundplatser. Matställen och kaféer av olika nivåer finns det på området 21 st och i dessa nästan 1 300 kundplatser.

### KULTURSERVICE OCH SEVÄRDHETER

På området finns det rikligt med kulturhistoriska sevärheter. Det finns 5 st kyrkor från 1200- och 1800-talen, de mest betydande är Pernå medeltida gränskyrka, Lovisa nygotiska och



Pilastrarna vid Smedsgränd i Lovisa är ett av de äldsta bevarade trähusen i Finland. Byggnaden är nyrenoverad och där finns nu ett konferenshotell med gillestuga, bastu, swimmingpool, bibliotek, matsal och konferensutrymme.

Strömfors åttkantiga centralkyrka. I Pernå finns det talrika adelsherrgårdar, av vilka mest känd är herrgårdsslottet Sarvlaks från 1600-talet. Lovisa är en gräns- och fästningsstad från 1700-talet, i staden finns 2 landfästningar och sjöfästningen Svartholm, dessutom finns i Strömfors Abborfors gränsvallar från 1700-talet.

Personhistoriska objekt på området är grunden från Mikael Agricolas födelsehem och minnesmärket över honom i Pernå samt Jean Sibelius' bostadshus i Lovisa. Gammal fabriks- och bruksmiljö från 1700-talet finns det i Strömfors, i Lovisa igen finns de centrum i empiristil från 1800-talet och ett trähusområde, som berättar om stadens badorts- och sjöfartstradition. 1900-talets industri representeras på området av Finlands första kärnkraftverk. På området finns det talrika museer, av vilka de mest betydande är Pernå skärgårdsmuseum, Lovisa museum och bruksmuseet i Strömfors.

### NATURATTRAKTIONER

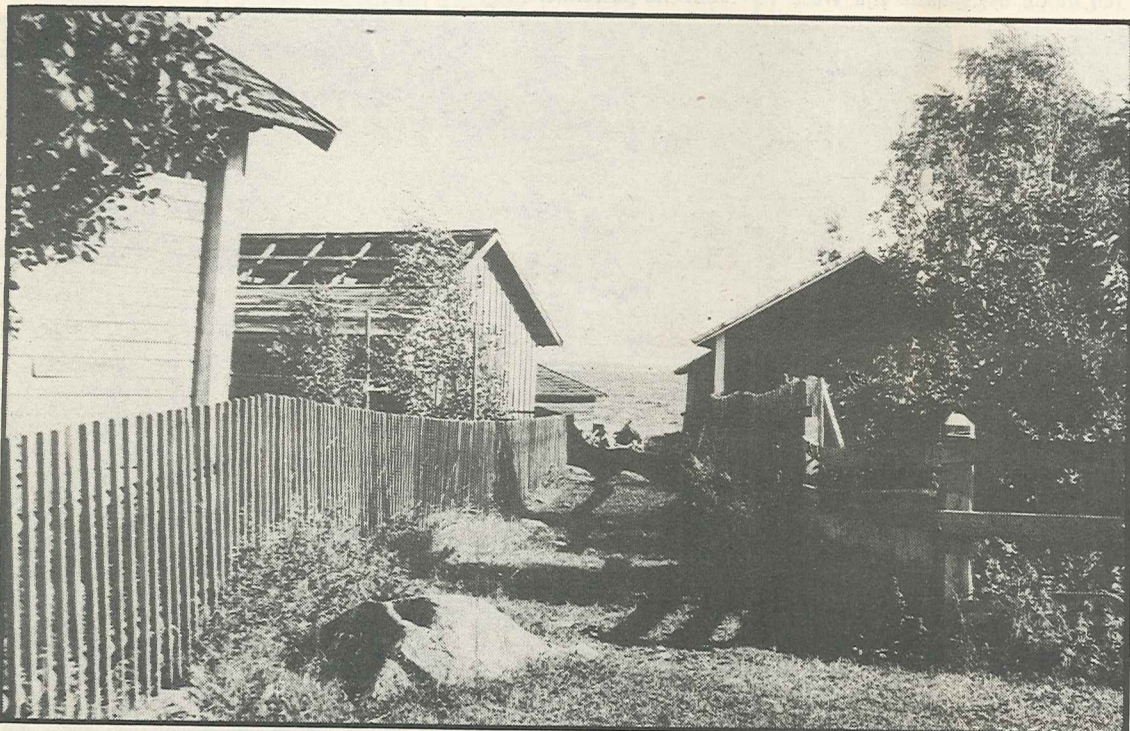
Området är beläget i närheten av huvudstadsregionen. Landskapsmässigt är området en särpräglad kustregion, som skärs av havsvikar, vilka tränger djupt in i inlandet (t.ex. Pernå och Lovisa), samt långa uddar såsom Kabböle. Terrängen är lerjord, som klyvs av kuståar, på vilkas stränder berg med branta vägg

reser sig såsom på ödemarksområdet Lapträsk-Strömfors och Uvberget, som har blivit en utsiktsplats. Också Kvarnåsen i Lovisa fungerar som en utsiktsplats. Andra naturesevärderheter är fornstränderna med sina flyttblock från Östersjö-skedena bl.a. på Kvarnåsen i Lovisa, Bombergsgrottan och de fridlysta jättegrytorna i Liljendal och Pernå. Ur naturskyddssynpunkt betydande är även Röjsjö kärrområde och de som fågelområden kända Sarv-laxträsket, Forsby och Kvarnträsket i Pernå och Sävträsket i Liljendal. I Pernå yttre skärgård finns Aspskär, som hör till det internationella skyddsprogrammet för vattenfåglar. Landskapsmässigt intressanta områden finns det flera av i Lovisa havsstrandsstad, i staden finns det många parker och friluftsområden samt simstranden Plagen, som härstammar från badortstiden. Lapträsk kyrkoby är ett av de kommuncentra, som bäst har bevarat sin miljö.

### PROGRAMSERVICE OCH EVENEMANG

På området verkar en finsk- och en svenskspråkig sommar-teater. Områdets kongressservice in-skränker sig till restaurang- och auditoriekapacitet på 10—215 platser i Lovisa och Lapträsk. På området verkar ett konstcentrum samt ett fritidscentrum med bowling- och squashhall. Utförsåkningservice erbjuds i Uvbergets skidcenter i Strömfors. Regelbunden kusttrafik förekommer på ruten Helsingfors—Lovisa samt Lovisa—Svartholms sjöfästning.

På området arrangeras två återkommande musikevenemang: Lovisa parkkonserter och Dikt och Ton festen i Liljendal. Traditionella evenemang arrangeras det av mera än ett tiotal, mest typiska av dem är brandkårsfesterna, hembygdsmarknaden och fiskarfesterna. Andra kulturevenemang är bl.a. Lovisa-dagsfesten.



En idyllisk gränd på Aspskär. En gränd som har gårdsgårdar på bägge sidorna kallas ännu i Östnyland för tåg.



Den gamla byn Härpe på Sarvsälö domineras av kvarnen och trädgårdsgungan.